

## ابتكار تصميمات لملابس الأطفال مستلهمة من الفن التكعيبي تنفذ ببقايا أقمشة المشاغل بمنطقة القصيم لتنمية الصناعات الصغيرة

### Creating designs for children's clothes inspired by cubic art implemented with the remains of workshop fabrics in the Qassim region for the development of small industries

أ.م. د/ سحر علي زغلول علي

الأستاذ المساعد بقسم تصميم الأزياء- كلية التصاميم – جامعة القصيم

Assist. Prof. Dr. Sahar Ali Zaghoul Ali

Assistant professor at the Department of Fashion design - Faculty of Designs – Qassim University

[Sah.ali@qu.edu.sa](mailto:Sah.ali@qu.edu.sa)

#### ملخص البحث:

التعرف على السمات الفنية لإعلام الفن التكعيبي، التعرف على مصادر بقايا الأقمشة بمنطقة القصيم التي يمكن استخدامها في تصميم ملابس الأطفال، وضع تصميمات للأطفال (بنات) في مرحلة الطفولة المتوسطة تصلح للفترة الصباحية منفذة من بقايا أقمشة المشاغل ومستلهمة من الفن التكعيبي بأسلوب التصميم بالاسكتش لمجال المشروعات الصغيرة ، دراسة آراء (أ- المتخصصين، ب- المنتجين- المستهلكات ( الأمهات ) في التصميمات المقترحة ، تنفيذ بعض من التصميمات المقترحة لمجال المشروعات الصغيرة ،اتبع البحث الحالي المنهج الوصفي لاستطلاع آراء كل من المتخصصين والمنتجين والمستهلكين في التصميمات المقترحة مع التطبيق من خلال تنفيذ نخبة مختارة منها والتي حصلت علي أعلي الدرجات من قبل عينات البحث. وتكونت عينة البحث من عدد (44)، وكانت أدوات الدراسة عبارة عن ثلاثة استبانات للمتخصصين والمنتجين والمستهلكات للتعرف على آرائهم في التصميمات المقترحة. وأسفرت النتائج عن إيجابية آراء عينات البحث تجاه التصميمات المقترحة وكان ترتيبهم كالتالي:

- 1- كان التصميم الرابع هو أفضل التصميمات من وجهة نظر المتخصصين في مجموع الاستبيان يليه التصميمات (الأول، الثاني، الثالث، الثامن، السابع، السادس، الخامس، العاشر، التاسع).
- 2- أن التصميم الرابع هو أفضل التصميمات من وجهة نظر المنتجين ثم يليه التصميمات (الأول، الخامس، الثاني، الثالث، الثامن، السادس، السابع، العاشر، التاسع)
- 3- أن التصميم الثاني هو أفضل التصميمات من وجهة نظر المستهلكات ثم يليه التصميمات (الأول، الرابع، الخامس، الثامن، الثالث، السادس، السابع، العاشر، التاسع)

#### الكلمات المفتاحية:

تصميم ملابس الأطفال – الفن التكعيبي – بقايا الأقمشة – الصناعات الصغيرة.

**Abstract**

Identify the artistic features of the cubic art media, identify the sources of fabric residues in the Qassim region that can be used in designing children's clothes, develop designs for children (girls) in middle childhood suitable for the morning period implemented from the remains of fabrics for workshops and inspired by cubic art in the design method of sketch for projects field Al-Saghira, studying the opinions of (a- specialists, b- producers, c- consumables (mothers) in the proposed designs, implementing some of the proposed designs for the field of small projects, follow the current research the descriptive approach to solicit the opinions of both specialists, producers and the initiator In the proposed designs with the application through the implementation of a selected elite of which obtained the highest grades by the research samples, the research sample consisted of (44), and the study tools consisted of three questionnaires for specialists, producers and consumers to know their views in the proposed designs. On the positive views of the research samples towards the proposed designs, and they were arranged as follows:

1- The fourth design was the best design from the point of view of the specialists in the total questionnaire, followed by the designs (first, second, third, eighth, seventh, sixth, fifth, tenth, ninth).

2- The fourth design is the best design from the producers point of view, then the designs follow (first, fifth, second, third, eighth, sixth, seventh, tenth, ninth)

4- The second design is the best design from the consumer's point of view, followed by the designs (first, fourth, fifth, eighth, third, sixth, seventh, tenth, ninth)

**Key words:**

children's clothing design - cubic art - fabric remains - small industries.

**المقدمة:**

بدأ التفكير الابتكاري يتضح بطريقة إيجابية في الأداء الفني في تصميم الأزياء الذي يعد بمثابة فن يعتمد على قدرة الفرد على الابتكار وقدرته على التخيل ومهارته في عمل يتصف بالجمال لإنتاج تصميمات مبدعة تؤدي وظيفتها النفسية والجمالية، كما يضع مصمم الأزياء تصميماته من واقع حقيقي يتسم بالابتكارية ليقدم أغراض مجتمعه الذي يصمم من أجله. (بدوي احمد, 1991, 104) (Brown, P, 1980, 20)

من هنا نجد أن تصميم الأزياء يتأثر بكل ما يدور في عالمنا من أحداث، ويتأثر بالاكتشافات العلمية والتكنولوجية، كما يتأثر بالاتجاهات والمدارس الفنية التي أفردت له دراسات علمية وفنية وخبراء متخصصين بمعايير جديدة تتماشى مع الأسس الفنية المتبعة بالمدارس الحديثة. (بييرس، احمد 2003, 1)

لما كان تصميم أزياء الأطفال أحد الفنون التشكيلية المهمة المؤثرة في تنشئة وسلوك الأطفال ، لذلك أصبح من الضروري معرفة مدى العلاقة والتأثير بين اتجاهات بعض الفنون وبين تصميم الأزياء والذي أصبح من أهم الفنون الأساسية في الحضارة ، خاصة أن طفل اليوم هو إنسان المستقبل وصاحب مسؤولية الغد مما يجعله جديرا بالرعاية والدراسة وصولا إلي تحقيق التوافق بين معنوياته وصحته النفسية وحاجاته المادية خاصة أن الملابس تقوم بدور مهم في حياته، حيث تؤثر في مزاجه وسلوكه فإذا كانت لائقة وجذابة يحصل على مكانة أعلى في الجماعة وتغرس الثقة في نفسه وتجعله أقل عدوانية ، لذلك فإن الاهتمام بخطوط تصميماتها لا يعد شيئا ثانويا ولكنة من الأمور الحيوية بدرجة كبيرة والتي تشارك في تنمية خيال الطفل الذي يعد وظيفة مهمة في نموه لأنه يشكل طريقة لتنظيم نشاطاته وأساسا لممارسة مهاراته الحركية وتنشيط فعالياته الأخرى.

بالرغم من التقدم التكنولوجي الذي لحق بصناعة الملابس والنسيج إلا أن هناك عملية إهدار غير قليلة في مختلف مراحل الصناعة ينتج عنها بقايا أقمشة أثناء مراحل التصنيع المختلفة , وتعد بقايا الأقمشة قليلة الاستغلال والتي ينبغي الاستفادة منها , لذا فإن إعادة تدوير بقايا الأقمشة يجعلها صالحة للاستعمال في إنتاج منتجات أخرى تعرف بالمنتجات الثانوية أو المنتجات الجديدة الصديقة للبيئة , حيث إن العالم الآن يتجه نحو تقليل وتقليص نسبة العوادم من الأقمشة إلى أقصى درجة ممكنة لما تمثله من أعباء اقتصادية وبيئية على المجتمع .

(النويهى عبدالباري، 2004، 24)

فهناك أساليب مختلفة يتبعها المصممون والفنانون في تناولهم لخامات مختلفة من بقايا الأقمشة كتوظيفها في أعمالهم الفنية وكشف المزيد من الإمكانيات التشكيلية لبقايا الأقمشة من النواحي اللونية والملمسية أو الإفادة منها كمدخل تعبيرى لإنتاج أعمال فنية مبتكرة، ويمكن النظر إلى عوادم وبقايا الأقمشة بنظرة واعية ومبتكرة بالاستفادة منها إلى أقصى حد ممكن بتحويل كل قطعة مهملة من الأقمشة المختلفة وليست ذات قيمة إلى قيمة لمبسية وفنية واقتصادية مبتكرة وجديدة.

(Conni, A,1996,1)

انتشر في الآونة الأخيرة ما يسمى بالمشاغل التي تنتج شتى أنواع الأزياء (نسائي، أطفال) الأمر الذي أدى لإجراء عدة مقابلات شخصية لأصحاب المشاغل لمعرفة السياسات التي تجري داخل هذه المشاغل والمشكلات التي تواجههم خاصة أنه تم ملاحظة أن هناك كمية كبيرة من فاقد الخامات لا يستفاد منها. وبعد إجراء عدة مقابلات وجدت الباحثة أنه ينتج عن هذه المشاغل بقايا عديدة ناتجة بصفة خاصة من الخامات المباشرة (الأقمشة) وهذه البقايا تكون بأحجام متفاوتة تتراوح بين بضع بوصات أو قد تزيد إلى ما يقرب المتر تسبب تكديساً داخل المشغل إلى أن يتم التخلص منها كبقايا لا يستفاد منها , لذا وجب البحث في هذه البقايا التي يمكن من خلالها الحصول على بقايا خامات متعددة القيم التشكيلية والفنية والسعي من خلال التصميم والتجريب إلى رفع قيمتها وتحويلها إلى عمل يمكن الاستفادة منها , واستغلالها بشكل أمثل من خلال المشاريع الصغيرة .

تعد الفنون الحديثة من المصادر الخصبة التي يعتمد عليها مصمم الأزياء، حيث أن الفن في القرن العشرين اتجه إلى الحقيقة الفكرية أكثر من اتجاهه إلى الحقيقة البصرية، فالفنون الحديثة لا تعكس صورة طبق الأصل من الواقع بل تمثل مجموعة من الأعمال المبتكرة التي لا تخلو من الخروج عن الواقع.

(سليمان، كفايه وزغلول، سحر، 2007، ص194)

من أهم تلك الفنون الفن التكعيبي الذي ظهر في "باريس عام 1907م"، وكان يهتم بإظهار الحجم من خلال الرؤية الدائرية حول الشيء في الفراغ، بمعنى رؤية الأشكال من جميع الجهات في نفس التوقيت؛ لذا كانت الشفافية أحد عناصر التكوين التكعيبي كما أسهم الفنان (بيكاسو) في وضع المبادئ الأساسية لاسيما مرحلته الأولى.

(عبدالأمير، هديل، 2015، ص2026)

تعد الصناعة أحد أهم فروع الاقتصاد الوطني لمساهمتها في بناء القاعدة الاقتصادية من خلال معالجة الموارد الاقتصادية والمواد الأولية وتحويلها إلى سلع ومنتجات أكثر نفعاً من جانب، واستقطاب للأيدي العاملة والقضاء على البطالة من جانب آخر، ولا تقل أهمية الصناعات الصغيرة بالمقارنة مع القطاعات الصناعية المتوسطة والكبيرة لمساهمتها في إنتاج وتوفير حاجات الإنسان الأساسية وخاصة الغذاء والشراب والملبس والمسكن وغيره.

(الشريفي، راشد، 2016، 168)

ومن هنا يمكن تلخيص مشكلة البحث في التساؤلات الآتية:

- 1- ما مصادر بقايا الأقمشة بمنطقة القصيم؟
- 2- ما إمكانية وضع تصميمات للأطفال (بنات) في مرحلة الطفولة المتوسطة تصلح للفترة الصباحية منفذة من بقايا أقمشة المشاغل ومستلهمة من لوحات فناني المدرسة التكعيبية بأسلوب التصميم بالاستكتش لمجال المشروعات الصغيرة؟
- 3- ما آراء (أ- المتخصصين، ب- المنتجين، ج- المستهلكات (الأمهات) في التصميمات المقترحة؟
- 4- ما إمكانية تنفيذ بعض من التصميمات المقترحة لمجال المشروعات الصغيرة؟

### أهداف البحث:

1. التعرف على مصادر بقايا الأقمشة بمنطقة القصيم التي يمكن استخدامها في تصميم ملابس الأطفال.
2. وضع تصميمات للأطفال (بنات) في مرحلة الطفولة المتوسطة تصلح للفترة الصباحية منفذة من بقايا أقمشة المشاغل ومستلهمة من لوحات فناني المدرسة التكعيبية بأسلوب التصميم بالاستكتش لمجال المشروعات الصغيرة.
3. دراسة آراء (أ- المتخصصين، ب- المنتجين، ج- المستهلكات (الأمهات) في التصميمات المقترحة؟
4. تنفيذ بعض من التصميمات المقترحة لمجال المشروعات الصغيرة.

### أهمية البحث: -

تكمن أهمية البحث في أنه: -

- 1- يساعد في إضافة حلول ابتكارية ومداخل جديدة للرؤى الفنية نحو إثراء مجال تصميم وتنفيذ ملابس الأطفال بنات
- 2- نشر الوعي الإنتاجي بين الفتيات بفتح سوق عمل للحد من البطالة وزيادة الدخل وشغل أوقات الفراغ.
- 3- قد يفيد دارسي الملابس والنسيج داخل المؤسسات التعليمية المختلفة في التدريب على كيفية تقديم مقترحات تصميمية مبتكرة في مجال تصميم أزياء الأطفال.
- 4- يبرز أهمية الربط بين الفنون المختلفة "كالمدرسة التكعيبية" وفن تصميم الأزياء للخروج عن المألوف أثناء إجراء العملية الابتكارية.
- 5- يقدم مقترحات تصميمية قابلة للتنفيذ لمجال المشروعات الصغيرة تلقي إقبالا من المستهلكين والمنتجين.

### مصطلحات البحث:

الابتكار "Innovation": -

فكرة جديدة أو نمط جديد يتم التوصل إليه واستخدامه في مجالات الحياة، بحيث تتفوق هذه الفكرة على غيرها من الأفكار السابقة. (عبدالكافي، إسماعيل، 2003، 17)

التعريف الإجرائي: ابتكار تصميمات تتميز بالحدثة لملابس الأطفال من خلال الاستفادة من الإمكانيات التشكيلية لبقايا أقمشة المشاغل بمنطقة القصيم

تصميم الأزياء "Fashion Design": -

خطة أو مجموعة من الخطط تشكل لتعطي رسماً أو مودياً. (William, B:2006:298)

التعريف الإجرائي للباحثة: عملية تخطيطية لأسس وعناصر التصميم بهدف تنظيم العلاقات الجمالية لبقايا الأقمشة؛ وذلك لابتكار ملابس الأطفال في مرحلة الطفولة المتوسطة.

**المشاغل: Center**

تعرف إجرائيا بأنها محلات مصممة لتلبية رغبات المستهلكات من خلال الحياكة الراقية بشكل فردي لمقاسات كل عميل على حدة لتنفيذ التصميم الذي تم اختياره من قبل العميل أو اقتراح تصميم من المشغل نفسه، وتنقسم المشاغل إلى عدة أقسام منها قسم التفصيل والحياكة، قسم تصفيف الشعر، قسم التجميل.

**الفن التكعبي Cubism Art:**

التكعيبية تعنى الاهتمام بالجمال في عالم الفن باللغة الفنلندية وظهرت هذه الحركة في وقت مبكر بين عامي 1910-1920م حتى ولو لم تكن هناك أمثلة كثيرة من اللوحات التكعيبية بالضبط في تاريخ الفن الفنلندي وينظر إليها علي أنها وسيلة ببناء لها الإمكانية لإحداث الوضوح والانسجام في العمل الفني. (Huusko, T, 2014, P.120)

**الصناعات الصغيرة:**

يختلف مفهوم الصناعات الصغيرة من بلد لآخر؛ وذلك بسبب التباين فيما بين البلدان وخاصة بين البلدان المتقدمة والنامية في درجة التقدم الصناعي والاجتماعي والسبق التاريخي الصناعي وإعداد السكان، إذ يعرف البنك الدولي على سبيل المثال الصناعات الصغيرة معتمدا على معيار عدد العمال، إذ تعد الصناعة صغيرة إذا كانت توظف أقل من (50) عاملا في الدول النامية وأقل من (500) عامل في الدول المتقدمة. (الصليح عبد الله , 2001, 10)

**فوائد المشروعات الصغيرة:**

- الإسهام في تنمية المواهب والابتكارات: حيث إن المشروعات الصغيرة تعطي فرصة لأصحاب المهارات والإبداعات من الأفراد الذين يمتلكون قدرات مالية محدودة لتحقيق أحلامهم في امتلاك مشروع خاص.
- زيادة دمج المرأة في النشاط الاقتصادي: نظرا لصغر حجم المدخرات التي تمتلكها المرأة ونظرا لمحدودية البدائل المتاحة أمامها، فإن إقامة مشروعات صغيرة ذات استثمار بسيط، تعد آلية مهمة جدا تمكن المرأة من الاندماج في النشاط الاقتصادي
- الاعتماد على المواد المحلية والنواتج العرضية للصناعات الكبيرة وبذلك تسهم في الحد من هدر تلك المواد والحد من الاستيراد.
- الإسهام في زيادة الناتج القومي خصوصا في الدول النامية.
- تؤدي إلى تحقيق مشاركة جميع شرائح المجتمع من خلال الادخار والاستثمار للإسهام في عملية التنمية.
- تنمية وحماية الصناعات التقليدية التي أصبحت تلقى رواجاً لدى شعوب العالم المختلفة.

(ربيع، نها وآخرون، 2009, 277, 278)

**التوجهات المستقبلية لتحقيق القدرة التنافسية للصناعات الصغرى والمتوسطة:**

1. تشجيع الابتكار والتطوير التكنولوجي والبحث العلمي.
  2. تشجيع المنتجات لغزو الأسواق.
  3. الاستفادة من التكنولوجيا الحديثة.
- التعامل مع التجارة الإلكترونية. (عبد الرحمن، عنتر، 2010, 43)

**البحوث والدراسات السابقة:**

المحور الأول: دراسات وبحوث تناولت الاستلham من الفن التكميبي:

1- دراسة شريده، رحاب (2012م) بعنوان: (تحليل القيم التشكيلية للأشكال الهندسية في ضوء المدرسة التكميبيية كمصدر للتصميم على المانيكان): هدفت الدراسة إلى تحديد سمات وخصائص الأشكال الهندسية للمدرسة التكميبيية، وتحليل لبعض أعمال مصممي الأزياء المتأثرين بالمدرسة التكميبيية، وابتكار تصميمات حديثة على المانيكان مبنية على الشكل الهندسي للمدرسة التكميبيية وإنتاج التصميمات المقترحة بأساليب الإنتاج الفردي والصناعي.

2- دراسة كمال، وسام (2015م) بعنوان: (توظيف خامة الجلد على ملابس السهرة ومكملاتها باستخدام مدرسة الفن التكميبيي) هدفت الدراسة إلى البحث في أساليب مبتكرة جديدة لإثراء خامة الجلد على ملابس السهرة للسيدات ومكملاتها باستخدام وحدات زخرفية من الفن التكميبيي.

3- العيدروس، فاطمة (2018م) بعنوان: (المدرسة الوحشية والتكميبيية كمصدر إلهام في تصميم مكملات الأزياء)

هدف الدراسة إلى دراسة سمات المدرسة الوحشية والمدرسة التكميبيية، والاستعانة بها في وضع تصميمات ابتكارية لمكملات الأزياء مرتبطة بروى مستحدثة في الخامات وطرق التنفيذ، وأظهرت النتائج إمكانية تحقيق قيم فنية وجمالية تظهر في الخطوط البنائية وألوان مكملات الأزياء مستوحاة من سمات المدرسة الوحشية والتكميبيية.

**المحور الثاني: دراسات وبحوث الاستفادة من بقايا الأقمشة:**

1- دراسة: الهواري، هاتم (2004) بعنوان: "إنتاج بعض الملابس المنزلية للسيدات من بقايا مراحل التشغيل المختلفة بمصانع الملابس الجاهزة": تهدف الدراسة إلى استخدام بقايا الأقمشة في إنتاج الملابس المنزلية الخارجية للسيدات لخفض قيمة إستهلاك تلك البقايا وزيادة أرباح المصنع.

2- دراسة: عبد الفتاح، لمياء (2010) بعنوان: "برنامج تدريبي لتأهيل الخريجات لصناعة بعض مكملات الملابس من بقايا الأقمشة": هدف البحث إلى الاستفادة من عوادم الملابس الجاهزة وبقايا الأقمشة والأقمشة المستعملة في صناعة بعض مكملات الملابس وبالتحديد حقائب يد نسائية عن طريق برنامج تدريبي لإكساب المعارف والمهارات الخاصة بالحقائب، وتم تطبيق البرنامج على (24) من خريجات جامعة ام القرى. واتبع البحث المنهج الوصفي والتجريبي.

3- دراسة: Kanyuma Yanwiroj (2010) بعنوان: "إنتاج ملابس من بقايا الأقمشة" "Clothes Production from Remnant Fabrics": هدف البحث إلى الاستفادة من بقايا الأقمشة لزيادة قيمة المنتج وتلبية الطلب في السوق وذلك باستخدام تقنية الترقيع والتطريز، وقد أجري البحث في ثلاث مراحل: جمع البيانات، إنتاج نموذج أولي، وتقييم رضا المستهلك

**المحور الثالث: دراسات وبحوث في مجال المشروعات الصغيرة:**

1- دراسة (عبد العزيز، زينب: 2011) بعنوان: (مشروع مقترح للاستفادة من عوادم أقمشة مصانع الملابس الجاهزة) هدف البحث إلى تنمية الكوادر الفنية وزيادة الوعي بثقافة إدارة العوادم بما لها من مردود اقتصادي واجتماعي بجانب المردود العلمي والتكنولوجي سواء داخل المصنع أو كليات ومعاهد الجامعة المتخصصة، مساعدة المسؤولين عن مصانع الملابس الجاهزة في الحصول على إستراتيجيه جديده للتعامل بطريقه فنيه وتقنيه واقتصاديه مع عوادم الأقمشة المكده لديهم.

**2-الدسوقي، منال: 2012: الأداء الأكاديمي لطلاب قسم الملابس والنسيج وعلاقته باتجاهاتهم نحو إقامة وإدارة المشروعات الصغيرة:** هدف البحث إلى التعرف على طبيعة العلاقة بين الأداء الأكاديمي لطلاب قسم الملابس والنسيج واتجاههم نحو إقامة وإدارة المشروعات الصغيرة.

**3- (رزق، سوسن، أبو زيد، أمل: 2016) بعنوان (برنامج تدريبي مقترح لتنمية مهارات تصميم وإنتاج ملابس تراثية بأشكال هندسية لمجال المشروعات الصغيرة والمتوسطة):** هدف البحث إلى تصميم برنامج تدريبي لتكوين مهارات تصميم وإنتاج ملابس تراثية بأشكال هندسية لمجال المشروعات الصغيرة، تحقيق قيم فنية وجمالية من خلال تصميمات مقترحة لملابس تراثية بأشكال هندسية مستوحاة من الملابس المصرية القديمة.

### حدود البحث: -

يقتصر البحث الحالي علي:

1- بقايا الأقمشة المتوفرة من المشاغل النسائية بمنطقة القصيم (القطن، التاقته، التل، الساتان، الجبير، فسكوز، الصوف، الجينز).

2- مختارات من لوحات فناني المدرسة التكعيبية وتوظيف مفردات بناء التكوين الفني لها في ابتكار العديد من الرؤى التصميمية لمنتجات الملابس النسائية.

3- تصميمات متنوعة للأطفال بنات في مرحلة الطفولة المتوسطة تجمع بين الجانب الوظيفي والجمالي.

4- تنفيذ مختارات من التصميمات المقترحة والتي حصلت على أعلى النتائج من قبل عينات البحث الثلاث

### منهج البحث: -

اتبع البحث الحالي المنهج الوصفي لاستطلاع آراء كل من المتخصصين والمنتجين والمستهلكين في التصميمات المقترحة مع التطبيق من خلال تنفيذ نخبة مختارة منها والتي حصلت على أعلى الدرجات من قبل عينات البحث.

### عينة البحث: -

تكونت عينة البحث من عدد (44) مفردة موزعة على " متخصصين، منتجين، ومستهلكين " كالآتي: -

- المتخصصون: وعددهم (10) بنسبة ( 22.7% ) ، ويقصد بهم ( الاساتذة ، الاساتذة المشاركين ، الأساتذة المساعدين ، والمدرسين المساعدين ) تخصص ملابس ونسيج للتعرف على آرائهم نحو التصميمات المقترحة والمستهلثة من اعمال فناني المدرسه السيرباليه.

-المنتجون : وعددهم (4) بنسبة ( 9% ) ، ويقصد بهم السادة منتجي الملابس الخارجية للأطفال للتعرف على آرائهم تجاه التصميمات المقترحة

-المستهلكون : وعددهم ( 30 ) بنسبة ( 68.2% ) ، ويقصد بهم أفراد المجتمع من الأمهات ذوات التعليم العالي للتعرف علي مدى تقبلهم للتصميمات المقترحة " ، وسبب اختيار هذه العينة لأن الطفل في هذه المرحلة العمرية لا يستطيع أخذ القرار الشرائي بمفرده .

### أدوات البحث: -

1- استبانة لمعرفة آراء المتخصصين في التصميمات المستلهمة من أعمال فناني المدرسة التكعيبية " .

2- استبانة لمعرفة آراء المنتجين في التصميمات المستلهمة من أعمال فناني المدرسة التكعيبية " .

3- استبانة لمعرفة مدى تقبل المستهلكين "الأمهات " للتصميمات المستلهمة من "أعمال فناني المدرسة التكعيبية".

4- برنامج أدوب الـإستراتور " Adop illustrator " لرسم المقترحات التصميمية و الفوتوشوب "a dope photo shop" لتلوين المقترحات التصميمية.  
التحقق من صدق وثبات أدوات البحث:

**استبانة آراء المتخصصين في مجال الملابس والنسيج في التصميمات المقترحة: ملحق (1)**  
أ- الهدف من الاستبانة: التعرف على آراء كل من المتخصصين والمنتجين، في التصميمات المقترحة والمقتبسة من الفن التكعيبي.

ب- وصف الاستبانة: اشتملت الاستبانة على أربعة محاور كالآتي:

المحور الأول: يندرج أسفله (5) عبارات، المحور الثاني: يندرج أسفله (6) عبارات ، المحور الثالث : يندرج أسفله (3) عبارات . ، المحور الرابع : يندرج أسفله (6) عبارات ، وبذلك يكون مجموع عبارات الاستبانة (20) عبارة بموجب (100) درجة، وتتكون الاستبانة من ميزان تقدير خماسي (موافق بشدة، موافق، موافق إلى حد ما، غير موافق، غير موافق بشدة) وذلك بإعطاء خمس درجات لموافق بشدة ، وأربع درجات لموافق ، وثلاث درجات لموافق إلى حد ما ، ودرجتين لغير موافق ، ودرجة واحدة لغير موافق بشدة) ، كما اشتملت الاستبانة على بيانات تملأ بواسطة المتخصصين والمنتجين .

**- صدق وثبات استبانة آراء كل من المتخصصين والمنتجين: -**  
صدق الاستبانة:

صدق المحكمين: بعرض الصورة المبدئية للاستبانة على مجموعة من الخبراء المتخصصين من (الأساتذة، الأساتذة المشاركين، الأساتذة المساعدين) في مجال الملابس والنسيج ملحق (2) بهدف التحقق من صدق محتواها وإبداء الرأي فيها وقد أقرروا بصلاحياتها للتطبيق بعد إجراء بعض التعديلات فيما يخص ترتيب وصياغة بعض العبارات وكانت نسب الاتفاق (96%).

**صدق الاتساق الداخلي:**

تم حساب الصدق باستخدام الاتساق الداخلي وذلك بحساب معامل الارتباط (معامل ارتباط بيرسون) بين درجة كل عبارة من العبارات المكونة لكل محور، والدرجة الكلية للمحور بالاستبيان، وبين درجة كل محور والدرجة الكلية بالاستبيان. والجدول الآتية توضح ذلك:

**جدول (1) قيم معاملات الارتباط بين درجة كل عبارة ودرجة كل محور**

الجانب الجمالي			الجانب الوظيفي			الاقتباس من الفن التكعيبي			توليف بقايا الاقمشة		
م	الارتباط	الدالة	م	الارتباط	الدالة	م	الارتباط	الدالة	م	الارتباط	الدالة
1	0.678	0.01	1	0.678	0.01	1	0.987	0.01	1	0.987	0.01
2	0.839	0.05	2	0.879	0.01	2	0.922	0.01	2	0.922	0.01
3	0.924	0.01	3	0.932	0.05	3	0.903	0.05	3	0.903	0.05
4	0.767	0.01	4	0.879	0.01	4	0.898	0.01	4	0.898	0.01
5	0.908	0.01	5	0.933	0.05	5	0.909	0.01	5	0.909	0.01
6			6	0.965	0.01	6	0.996	0.01	6	0.996	0.01

يتضح من الجدول (1) أن معاملات الارتباط كلها دالة عند مستوى (0.01) لاقترابها من الواحد الصحيح مما يدل على صدق وتجانس عبارات الاستبيان.



جدول (2) قيم معاملات الارتباط بين الدرجة الكلية لكل محور والدرجة الكلية للاستبيان

المحاور	الارتباط	الدلالة
المحور الأول : الجانب الجمالي	0.888	0.01
المحور الثاني : الجانب الوظيفي	0.865	0.01
المحور الثالث : الاقتباس من الفن التكعيبي	0.890	0.01
المحور الرابع : توليف بقايا الأقمشة	0.811	0.01

يتضح من الجدول (2) أن معاملات الارتباط كلها دالة عند مستوى (0.01) لاقترابها من الواحد الصحيح مما يدل على صدق وتجانس محاور الاستبيان.

الثبات: تم حساب الثبات عن طريق (معامل الفا كرونباخ Alpha Cronbach، طريقة التجزئة النصفية Split-half)

جدول (3) قيم معامل الثبات لمحاور استبيان المتخصصين

المحاور	معامل الفا	التجزئة النصفية
المحور الأول : الجانب الجمالي	0.890	0.899 – 0.908
المحور الثاني : الجانب الوظيفي	0.802	0.854 – 0.822
المحور الثالث : الاقتباس من الفن التكعيبي	0.877	0.801 – 0.811
المحور الرابع : توليف بقايا الأقمشة	0.865	0.899 – 0.867
ثبات استبيان المتخصصين ككل	0.876	0.832 – 0.845

يتضح من الجدول (3) أن جميع قيم معاملات الثبات: معامل الفا، التجزئة النصفية دالة عند مستوى 0.01 مما يدل على ثبات الاستبيان.

### 3- استبانة لقياس آراء المنتجين " في التصميمات المقترحة: ملحق (3)

أ-الهدف من الاستبانة: التعرف على مدى تقبل منتجي ملابس الاطفال في التصميمات المقترحة والمقتبسة من الفن التكعيبي

ب-وصف الاستبانة: اشتملت الاستبانة على (15) عبارة بموجب (75) درجة، وتتكون الاستبانة من ميزان تقدير خماسي (موافق بشدة، موافق، موافق إلى حد ما، غير موافق، غير موافق بشدة) وذلك بإعطاء خمس درجات لموافق بشدة، وأربع درجات لموافق، وثلاث درجات لموافق إلى حد ما، ودرجتان لغير موافق، ودرجة واحدة لغير موافق بشدة).

#### - المعاملات السيكمترية لاستبانة آراء المنتجين: -

**صدق الاستبانة:** صدق المحكمين: بعرض الصورة المبدئية للاستبانة على مجموعة من الخبراء المتخصصين من (الأساتذة، الأساتذة المشاركين، الأساتذة المساعدين) في مجال الملابس والنسيج ملحق (2) بهدف التحقق من صدق محتواها وإبداء الرأي فيها وقد أقرروا بصلاحياتها للتطبيق بعد إجراء بعض التعديلات فيما يخص ترتيب وصياغة بعض العبارات وجاءت نسب الاتفاق (97 %).

**صدق الاتساق الداخلي:**

حساب معاملات الارتباط بين درجة كل عبارة من العبارات المكونة للاستبيان، والدرجة الكلية للاستبيان. تم حساب الصدق باستخدام الاتساق الداخلي وذلك بحساب معامل الارتباط (معامل ارتباط بيرسون) بين درجة كل عبارة والدرجة الكلية للاستبيان، والجدول التالي يوضح ذلك:

**جدول (4) قيم معاملات الارتباط بين درجة كل عبارة والدرجة الكلية للاستبيان**

م	الارتباط	الدالة	م	الارتباط	الدالة	م	الارتباط	الدالة
1	0.764	0.05	6	0.854	0.01	11	0.765	0.01
2	0.711	0.01	7	0.843	0.01	12	0.765	0.01
3	0.889	0.01	8	0.865	0.01	13	0.854	0.01
4	0.865	0.05	9	0.876	0.01	14	0.971	0.01
5	0.832	0.01	10	0.911	0.01	15	0.900	0.01

يتضح من الجدول (4) أن معاملات الارتباط كلها دالة عند مستوى (0.01 – 0.05) لاقتربها من الواحد الصحيح مما يدل على صدق وتجانس عبارات الاستبيان.

**الثبات:**

وتم حساب الثبات عن طريق (معامل ألفا كرونباخ - Alpha Cronbach طريقة التجزئة النصفية Split-half)

**جدول (5) قيم معامل الثبات لاستبيان المنتجين**

معامل الفا	التجزئة النصفية
0.898	0.876 – 0.899

يتضح من الجدول (5) أن جميع قيم معاملات الثبات: معامل الفا، التجزئة النصفية دالة عند مستوى 0.01 مما يدل على ثبات الاستبيان.

**4- استبانة لقياس آراء المستهلكات من أمهات الاطفال في مرحلة الطفولة المتوسطة في التصميمات المقترحة: ملحق (4)**

أ-الهدف من الاستبانة: التعرف على مدى تقبل المستهلكات من (21: 30) سنة في التصميمات المقترحة والمقتبسة من الفن السيربيالي.

ب-وصف الإستبانة: إشملت الإستبانة على (16) عبارة بموجب (80) درجة، وتتكون الاستبانة من ميزان تقدير خماسي (موافق بشدة، موافق، موافق إلى حد ما، غير موافق، غير موافق بشدة) وذلك بإعطاء خمس درجات لموافق بشدة، وأربع درجات لموافق، وثلاث درجات لموافق إلى حد ما، ودرجتان لغير الموافق، ودرجة واحدة لغير موافق بشدة).

**- المعاملات السيكومترية لاستبانة آراء المستهلكات: -**

**صدق الاستبانة:** صدق المحكمين: بعرض الصورة المبدئية للاستبانة على مجموعة من الخبراء المتخصصين من (الأستاذة، الأساتذة المشاركين، الأساتذة المساعدين) في مجال الملابس والنسيج ملحق (2) بهدف التحقق من صدق محتواها وإبداء الرأي فيها، وقد أقرروا بصلاحيتها للتطبيق بعد إجراء بعض التعديلات فيما يخص ترتيب وصياغة بعض العبارات وجاءت نسب الاتفاق (98 %).

صدق الاتساق الداخلي: تم حساب الصدق باستخدام الاتساق الداخلي؛ وذلك بحساب معامل الارتباط (معامل ارتباط بيرسون) بين درجة كل عبارة والدرجة الكلية للاستبيان، والجدول التالي يوضح ذلك:

جدول (6) قيم معاملات الارتباط بين درجة كل عبارة والدرجة الكلية للاستبيان

م	الارتباط	الدالة	م	الارتباط	الدالة	م	الارتباط	الدالة
1-	0.876	0.01	9	0.915	0.01	17	0.904	0.01
2-	0.815	0.01	10	0.976	0.05	18	0.955	0.01
3-	0.887	0.01	11	0.877	0.01	19	0.911	0.01
4-	0.898	0.05	12	0.987	0.01			
5-	0.899	0.01	13	0.876	0.01			
6-	0.911	0.01	14	0.843	0.01			
7-	0.911	0.01	15	0.901	0.01			
8-	0.922	0.01	16	0.906	0.01			

يتضح من الجدول (6) أن معاملات الارتباط كلها دالة عند مستوى (0.01 – 0.05) لاقتربها من الواحد الصحيح مما يدل على صدق وتجانس عبارات الاستبيان.

**الثبات:** تم حساب الثبات عن طريق: - معامل الفا كرونباخ Alpha Cronbach - طريقة التجزئة النصفية Split-half  
جدول (7) قيم معامل الثبات لاستبيان المستهلكات

التجزئة النصفية	معامل الفا	الثبات استبيان المستهلكات ككل
0.899 – 0.882	0.901	

يتضح من الجدول (7) أن جميع قيم معاملات الثبات: معامل الفا، التجزئة النصفية دالة عند مستوى 0.01 مما يدل على ثبات الاستبيان.

### الإطار النظري :

#### السمات الفنية لإعلام الفن التكعيبي ؟

يعتمد المنهج التكعيبي على تحقيق وحدة الخطوط والأشكال والألوان ، فالتكعيبيون يحلون الشكل ثم يعيدون بناءه مرة أخرى وهم بذلك يحولون المكعبات إلى سطوح مستوية يتداخل بعضها في بعض ، ثم تلعب الظلال دوراً مهماً في تحريكها إلى شتى الاتجاهات والجديد الذي استخرجه الفنان التكعيبي من هذا الأسلوب هو أن يتيح للمشاهد فرصة التوغل داخل المشهد ، ورؤيته أعماق أعماق الشيء وهذا ما سموه بالبعد الرابع . ( إسماعيل ، عز الدين, 2003 , ص218)

#### يمكن تلخيص السمات العامة لأعلام للفن التكعيبي فيما يلي :

- 1- عدم تمثيل الشكل الطبيعي تمثيلاً صادقاً وتحويره وصياغته بصورة هندسية .
- 2- إظهار التكوين في خطوط مستقيمة ومنكسرة وزوايا حادة ومنفرجة وأشكال ومربعات ومكعبات واسطوانات ودوائر .
- 3- ظهور عناصر تشكيلية لها خصائصها الفريدة مثل الشفافية التي تكشف بعض الأشكال عن بعضها الآخر .
- 4- استخدام خامات مختلفة الملامس وتوظيفها بالعمل الفني . ( سليمان كفاية , زغول سحر , 2007 , ص197)

## أبرز أهم فناني الاتجاه التكعيبي:

من أهم فناني التكعيبية بابلو بيكاسو Pablo Picasso وجورج براك George Braque, وفرناند ليحيه Fernand Leger , وجوان جري Juan Gris إلا أن بيكاسو يعد الفنان الذي تجسدت فيه هذه المدرسة وفيما يلي عرض لأهم فناني التكعيبية

## بابلو بيكاسو " Pablo Picasso "

ولد " بابلو بيكاسو " مؤسس المدرسة التكعيبية\* في 25 من أكتوبر عام (1881م) بمدينة ملقا بجنوب أسبانيا، كان والده مصوراً يقوم بتدريس مادة الرسم بمدينة الفنون الجميلة والصناعات، مما أثر علي بيكاسو وظهر موهبته المبكرة حيث أنتج في بداياته رسوماً دلت علي قوة ملاحظته الفائقة .

مرت أعمال بيكاسو بعدة مراحل منها " المرحلة الزرقاء " " المرحلة الأولى " حيث اتجه في هذه الفترة إلي رسم الشخصيات العامة مثل ( البؤساء ، المنبوذين، الأطفال اليتامي ) وساد في تكوين هذه اللوحات اللون الأزرق بدرجات مختلفة لكي يعطى التأثير بمأساة هؤلاء الأفراد. ( Rubin W: 1986:128).

والمرحلة الثانية (1904: 1906م) تسمى المرحلة الوردية وفيها تغلب الألوان الدافئة على أعماله، وتتميز هذه المرحلة بنعومة الأسلوب، أما المرحلة الأخيرة (1907: 1909م) فيها اتجه بيكاسو إلى الرسم التقليدي، والاتجاه إلى الاستلهام من الفن النحت ، وقد لاقت أعماله نجاحاً كبيراً لما فيها من أشكال مستحدثة ذات انحرافات وتشويهات بدائية جريئة كما في لوحة (1) أنسات أفينون عام (1907م) ، أما في عام (1910 : 1912م) إعتد الفنان " بيكاسو " علي تقطيع الأشكال الطبيعية وإعادة صياغتها وبنائها في صور جديدة مخالفة للواقع ، وأصبح الشكل يري من كافة جوانبه في وقت واحد فنري في اللوحات (2) المرأة والكمثري عام ( 1912 م )، وفي الفترة ما بين (1932 : 1937م) رسم بيكاسو مجموعة من اللوحات حيث يبدو المذهب التجريدي للتكعيبية واضحاً في اللوحات من حيث عدم الاهتمام بدقة التفاصيل مع التركيز فقط على الفكرة من خلال استخدام عنصرى الشكل واللون كما في اللوحة (3) القراءة عام 1932 م . (باونيس الان:1994: 138 )



لوحة (3)

القراءة عام (1932 م) -  
متحف الفنون العليا - نيويورك

<http://www.pablopicasso.org/la-lecture.jsp>



لوحة (2)

"الرجل والقبعة" عام (1912م) متحف  
الفنون الحديثة - نيويورك

<http://www.wikiart.org/es/search/picasso/6>



لوحة (1)

أنيسات أفينون عام (1907م)  
متحف الفنون الحديثة - نيويورك  
(Richard L: 1996:25)

**جورج براك George Braque:**

ولد الفنان جورج براك في مايو سنة 1882م بمدينة أرجنتوى القريبة من باريس بفرنسا وكان والده مزخرفاً يتسلى برسم المناظر الطبيعية , والتحق وهو صغير بمدرسة الفنون الجميلة بمدينة الهافر والتي إستقرت بها عائلته وعندما شعر براك بميل وحنين إلى الفن ذهب إلى باريس عام 1900م والتحق لفترة قصيرة بمدرسة الفنون الجميلة عام 1902م .

(شاكرفؤاد , 2003 , ص 16)

مرت أعمال براك بمرحلتين التحليلية والتركيبية إلا أنه لم يتماد بالاسترسال في التجارب , فنجدته معتدلاً في تحريف الأشكال وتنوع تصميماته المنفذة بأسلوب اللصق التي صارت أكثر تعقيداً , ويعد براك أحد زعماء التصوير الفرنسي العصري , ورائداً من رواد التكعيبية ومكتشفها كما في لوحة ( 4 ) الأكرديون وجراند على منضدة.

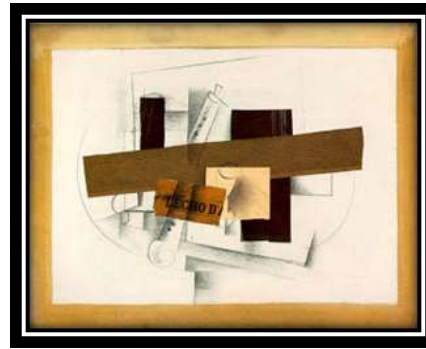
تغير أسلوب براك بعد عام (1918م) واكتسبت أعماله ذات الطابع الهندسي والسمة الشخصية كثافة معينة أوجت بخصائصها الحقيقية أكثر مما فعل في الماضي كما في اللوحة ( 5 ) الموسيقار

أهم ماكان يتميز به براك في المرحلة التحليلية اعتداله في تناول الأشكال وتحريفها وقد غلبت على أعماله الألوان ( البني , الرمادي ) والتي تخللها نوع سحري من الضوء الذي نتج عن دقة التكوين وتوزيع اللون الغامق والفاتح بمعنى أن ألوان براك كانت مركبة بعناية وحساسية شديدة , وخاصة الألوان الوردية والأزرق , وها الخلط يُولد أنواعاً متعددة من الدرجات اللونية وبصفة خاصة البنات التي كانت تعطي عمقاً للصورة شكلاً ومضموناً .

( البسيوني محمود , 2001 , ص 123 )



لوحة (5) الموسيقار عام (1918م)  
([www.pinterest.com](http://www.pinterest.com))



لوحة (4) الأكرديون وزجاجة وجراند على منضدة عام (1913)  
([most-famous-paintings.com](http://most-famous-paintings.com))

**جوان جري Juan Gris:**

ولد بمدينة مدريد عام (1887م) بأسبانيا ثم إستقر في باريس من عام (1906م) ليبدأ حياته الفنية ببعض الرسوم الهزلية المستحدثة Art Nouveau Style التي كان يرسمها لبعض الصحف الفرنسية , حيث يقوم فنه على دراسة آثار الرواد القدامى متخذاً منها نقطة بداية لأسلوبه الخاص في التصوير . ( مولر جي أي , إيغر فرانك , 1988 , ص 88 )

انضم إلى الحركة التكعيبية في عام ( 1911م ) ، كان لجرى في الفترة ( 1912 - 1913 ) دوراً حاسماً في المرحلة التركيبية التكعيبية يختلف عن أسلوب بقية التكعيبيين، حيث نادى جري بإمكانية رسم زجاجة من الشكل الأسطواني بعكس النظرية التكعيبية التي تهدم الشكل الطبيعي فتنبيه من جديد , وتمكن جوان جري خلال هذه الفترة من إنتاج لوحات كثيرة مركبة قلد فيها عمليات اللصق ( الكولاج ) وذلك عن طريق تصميمات تكعيبية ملونة بعدة مسطحات للطبيعة الصامتة , كما تمكن جري من التعبير بمهارة عن خامة الأخشاب وأشياء أخرى فتبدو وكأنها ملصوقة كما في لوحات ( 7 ، 8 ، 9 ) ( ماير سارة نيو , 1984 , ص 143 ) ( البسيوني محمود , 2001 , ص 126 )



لوحة ( 9 ) طعام الإفطار عام (1915)  
( most-famous-paintings.com )



عام (1913) لوحة ( 8 ) الفطور عام (1914)  
( most-famous-paintings.com )



لوحة ( 7 ) منازل من منظر خلوى  
( most-famous-paintings.com )

### فرناند ليجيه Fernand Leger :

ولد في عام 1881 م في بلدة أورن بفرنسا وبدأ نشاطه الفني في مكتب مهندس معماري وبعد ذلك أكمل دراسته المعمارية بباريس والتحق بعد ذلك بمدرسة الفنون ، وهو أحد زعماء المدرسة العصرية الحديثة ، إلا أن أسلوبه في التصوير يختلف تماماً عن أسلوب بيكاسو وبرك التكعيبي ، وربما يرجع ذلك إلى أنه انتقل من أعماله المبكرة التي تأثر فيها بفناني التأثيرية وما بعد التأثيرية إلى مرحلة التركيبية للتكعيبية دون أن يمر بالمرحلة التحليلية.

( Linda B , 2000 , P: 39 ) ( John, R and more , 2017 , P: 98 )

بدأ أعماله الفنية مرتكزاً على مصادر بصرية كان يحيلها إلى تجريدات يصعب معها إدراك مصادرها ، كما أنه سيطر في لوحاته على الفراغ والتكوين وكثيراً ما تخللت أعماله ومضات من شخصيات عمال البناء والبجارة وعناصر الطبيعة الصامتة وركاب الدراجات وكثيراً ما كان يبدع تقنية خاصة للوحاته فينظم الأرضية بمساحات لونية متنوعة ومحسوبة ثم يبني عليها رموزه المختلفة التي تخترق الأشكال والفراغ فتحدث نوعاً من العمق أو مستويات للسطوح لمستوى واحد كما في لوحة ( 10 ) الانسان الآلي.

تميز ليجيه عن غيره من الفنانين باستخدامه الأشكال في لوحاته ليس بقيمتها العاطفية وإنما بقيمتها التشكيلية فقط مطوعاً إياها لنظام هندسي تتحكم فيه الآلات وبيئة المدينة كما في لوحة ( 11 ) تكوين ولوحه ( 12 ) الحياة الساكنة .

( Shannon, R , 2006 , P : 86 )

تناول ليجيه في أعماله مساحات صريحة خالصة من الألوان الطيفية موائماً إياها مع الدرجات المساعدة من الأسود والرمادي مع الأبيض بمقادير محددة بدقة وتظهر سمة الوضوح في منهجيته التي عالج بها أعمال الزجاج المعشق كأعمال صريحة تزينية .

( عطية ، محسن ، 2007 ، ص 117 )



لوحة ( 12 ) الحياة الساكنة عام ( 1939 م )  
Most-famous-paintings.com



لوحة ( 11 ) تكوين عام ( 1918 )  
Most-famous-paintings.com



لوحة ( 10 ) الانسان الآلي عام ( 1913 م )  
Most-famous-paintings.com



**الإجابة على تساؤلات البحث:****التساؤل الأول: ما مصادر الحصول على بقايا الأقمشة:**

- المشاغل النسائية:

تعرف بأنها قصاصات من الأقمشة بمقاسات مختلفه وتكون ناتجة من المشاغل في منطقة القصيم (بريده) وتختلف قيمتها حسب التصميم ونوع الخامة وعرض القماش المستخدم.

- الكليات والمعاهد المتخصصة في مجال تصميم الأزياء:

وتنتج من خلال عوادم الأقمشة الناتجة من عمليات القص لطالبات كليات تصميم الأزياء ونسبة العوادم تختلف حسب عدد الطالبات وعدد القطع المنفذة.

- محلات بيع القماش:

- تنتج عوادم الأقمشة من خلال نهايات توب القماش وتصل من ربع متر إلي متر، كذلك الأقمشة التي بها عيوب مثل عيوب في الطباعة أو الصباغة أو ثقوب فيتم التخلص منها.

- المصانع:

هي القطع الصغيرة المتبقية من الأقمشة بأنواعها المختلفة ذات أبعاد مختلفة في مصانع الملابس نتيجة تشغيلها أثناء مراحل التصنيع المختلفة من فحص وفرد وقص وحياسة وتشطيب.

**الأساليب المتبعة للتخلص من بقايا الأقمشة:**

تتعدد الطرق والأساليب التي يتم من خلالها التعامل مع الفضلات والبقايا حيث تختلف هذه الأساليب تبعاً لنوع وكمية العوادم ومنها: (محمد، تامر، 2011، 97)

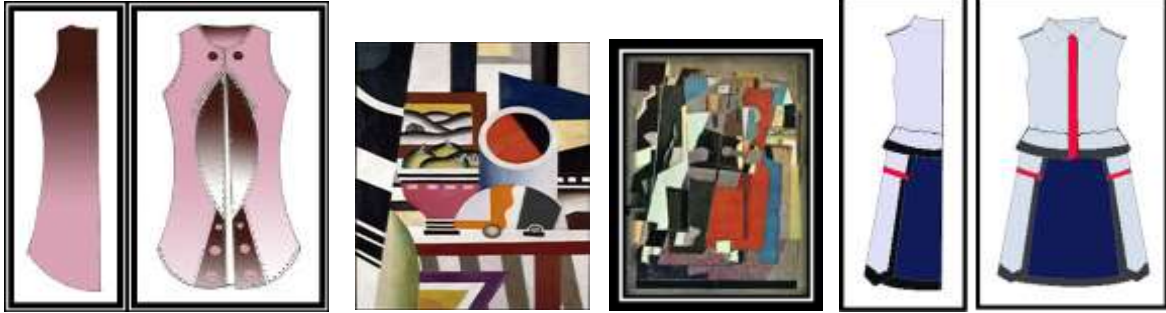
**التساؤل الثالث: ما إمكانية وضع تصميمات للأطفال (بنات) في مرحلة الطفولة المتوسطة تصلح للفترة الصباحية منفذة من بقايا أقمشة المشاغل ومستلهمة من الفن التكعيبي بأسلوب التصميم بالاسكتش لمجال المشروعات الصغيرة؟**

1- إعادة صياغة وتوظيف مفردات بناء لوحات مختارة من أعمال فنانى المدرسة التكعيبيية " في كل مرة بشكل مختلف عن غيره، وعلى ذلك قدمت الباحثة عشرة تصميمات، وفيما يلي توضيح ذلك من خلال التوصيف والتحليل الفني للتصميمات المقترحة: -

- التصميم ( 1 ) تصميم بلوزة وجونلة مقتبسة بأسلوب التحوير من لوحة الموسيقار لبراك ، يصل طولها إلي أسفل خط الوسط بحوالي ( 15 سم ) بدون اكمام ، بكول شميزييه ومرد تركيب ، يضم عند خط الوسط بإستخدام شريط مطاط ، ، والجونلة تأخذ الشكل الجرسى ، اعتمد التصميم على صياغة تكوين اللوحة من خلال المرد المرد التركيب الذي أخذ اللون الأحمر الذي يظهر بوضوح في اللوحة والقصة العرضيه الموجه في خط ذيل البلوزه والتي تحاكي الخط الأسود الموجود في نهاية اللوحة، كما اتضح نقل تفاصيل اللوحة إلي الجونلة من خلال القصتين الرأسيتين اللتان تصلان لخط الذيل غير المنتظم الشكل والذي يحاكي التدرجات المتوافرة في اللوحة وتم إضافة شريطين أسفل خط ذيل البلوزه ب 5 سم بحيث يبدآن من خطي الجنب إلي أن يصلا للقصتين الرأسيتين ، والتصميم في جملة تحقق فيه الاتزان المتماثل في جميع أجزائه ، أما عن الوحدة فقد تحققت من خلال توزيع المجموعة اللونية التي تحاكي العمل الفني ، ويقترح لتنفيذ هذا التصميم خامتي التفناه والساتان لما لها من قوام يحقق الوظيفة والغرض المستخدم من أجلها .

- أما التصميم ( 2 ) فهو تصميم دريل مقتبس بأسلوب التحوير من لوحة " تكوين لفرناند ليجية " ، بفتحة عنق دائرية الشكل ، ينسدل بتكسيم بسيط في خط الوسط وبتوسيع بسيط في خط الذيل ، يصل طولة إلي منتصف الساقين ، يغلق خط

نصف الأمام في بدايته باستخدام عروة وزرار داخليين ، أعتد التصميم الزخرفي للدريل علي إعادة صياغة بعض من مفردات اللوحة في قصاتة كالآتي " بقصتين يمين ويسار خط نصف الأمام تأخذان شكل قطاع من دائرة تبدءان أسفل فتحة العنق بمقدار يساوي (5سم) وتنتهيان أعلي خط الذيل بمقدار يساوي (12سم) ومحلاة بأهداب في ثلثها الأول من أعلي، وقصتان مائلتان مثبت عليها ثلاثة أزرار في كل قصة و تبدآن قبل نهاية القصتان المنحيتان بمقدار يساوي (3سم) وتنتهيان يمين ويسار خط نصف الأمام بمقدار يساوي (6سم) لتحاكي شكل الجورب ، وتحقق في هذا التصميم الاتزان المتماثل في جميع أجزائه ، أما عن الوحدة فتحققت من خلال توزيع المجموعة اللونية التي تحاكي العمل الفني ، ويقترح لتنفيذ هذا التصميم خامة الجبردين لما لها من قوام يحقق الوظيفة والغرض المستخدم من أجلها .



تصميم (2) دريل مقتبس من لوحة (24) تكوين 1918 للفنان فرناند ليجه  
شكل (2)

تصميم (1) بلوزه بدون أكمام وجونلة مقتبس من لوحة الموسيقار للفنان جورج براك عام (1918م)  
شكل (1)

- والتصميم ( 3 ) تصميم لدريل مقتبس بشكل جزئي من لوحة " منازل لجري " ، بفتحة عنق دائرية الشكل ومرد بسيط بطول (10سم) يغلق بواسطة ثلاثة أزرار وعري ، أسفل قصتان علي شكل دائرتين بداخل بعضهما البعض قطر الدائرة الخارجية ( 10 سم ) والداخلية (7سم) والدائرة الداخلية مقسمة إلي قصتين بخط رأسي نقلا عن العمل الفني لتمثل بورة التصميم ، ينسدل الدريل بتكسيم بسيط في خط الوسط وتوسيع في خط الذيل ، يصل طوله إلي منتصف الساقين ، بست قصات إشعاعية تتقاطع مع المحيط الخارجي للدائرة الكبيرة " إثنان من منتصف خط الكتف ، إثنان من أسفل فتحتي الإبط بمقدار يساوي (5سم) ، إثنان من أسفل الدائرة مباشرة يمين ويسار خط نصف الأمام بمقدار يساوي (5سم) ليصلا إلي خط الذيل يمين ويسار خط نصف الأمام بمقدار يساوي (8سم) ، وبذلك جمع التصميم بين الخطوط الدائرية والمستقيمة والمنحنية لإعطاء التنوع والإيقاع السريع ، وقد تحققت قيمة الانسجام من خلال تنفيذه من خامة الكتان باللونين الأزرق والأحمر كخامة أساسية ، والكتان باللون الأصفر كخامة مساعدة .

- التصميم ( 4 ) فستان مقتبس بالأسلوب المباشر الجزئي من لوحة " تكوين لفرناند ليجه " يصل طوله الي منتصف الساقين ، بفتحة عنق دائرية الشكل ، بكمين طويلين تركيب ، ينسدل باتساع ، بفتحة في خط نصف الخلف تغلق باستخدام الزرار والعروة القماش ، اعتمد التصميم الزخرفي للفستان على نقل بناءات اللوحة من خلال وضع دوائر بالفستان إحداهما في الجهة اليمني من أعلى بحيث تقع في منتصف القصة العرضية التي تبدأ من الثلث الأخير لفتحتي الإبط، وتم تقسيم الدائرة إلي نصفين من خلال الخط العرضي كما تم تثبيت الدائرة الأخرى في الاتجاه المعاكس للدائرة الأولى علي القصة العرضية الموجودة أسفل خط الوسط بحوالي ( 3 سم ) ، وتم تثبيت شريط مموج من اللون الأسود عند خط الجنب ليحاكي الخط المموج في اللوحة ، وتنسدل جونلة الفستان بكسرات متتالية ترديدا للخطوط الرأسية الموجودة أسفل اللوحة ، وبذلك تحقق في التصميم التنوع والإيقاع السريع من خلال الخطوط الراسية والافقيه والمموجه والدائرية، وقد تحققت قيمة الانسجام من خلال تنفيذه من مجموعه من بقايا الأقمشة التفتة - تريكو قطن - الشيفون.





شكل (3) تصميم (3) دريل مقتبس من لوحة (10) "منازل لجري

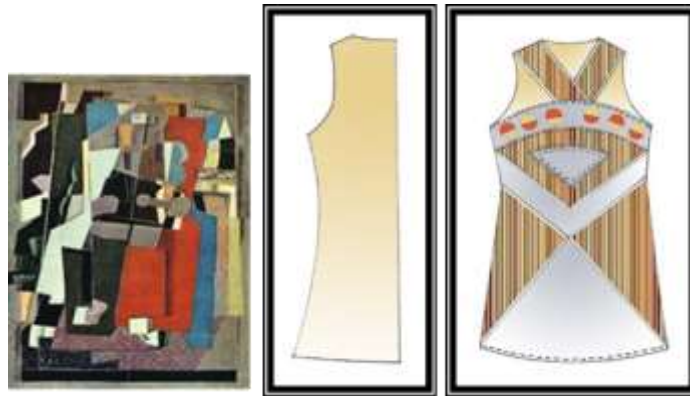
شكل (4) تصميم (4) فستان مقتبس من لوحة  
تكوين لفرناند ليديه

- والتصميم ( 5 ) دريل مقتبس بشكل محور من " لوحة الفطور لجري " ، حيث تم إعادة صياغة العمل الفني في الدريل عن طريق محاكاة التحام رأس الشخصين في الدريل في منطقتين " الأولى في القصة التي تربط فتحتي إبط الأمام والتي تأخذ الشكل المنحني بعرض (3سم) ، والثانية ناتجة من التقاء القستان الممتدتان من خطي الجنب بعرض ( 12سم) متجهة إلي خط نصف الأمام بعرض يساوي (3سم) ، بمرد طولة يساوي (3سم) وعرضة يساوي (2سم) الذي ينتهي بشكل منحني ويغلق بواسطة زرار وعروة ليمائل بشكل محور الزهرة الموجودة بين الرأسين ، يصل طول الدريل إلي منتصف الساقين ، مفتوح عند خط نصف الأمام من أسفل المرد بشكل يماثل عدم التحام الرأسين من أسفل ، ويقترح لتنفيذ هذا التصميم خامة الجينز باللون الأسود لتكون وخامة الكتان المنقوش والسادة باللون البرتقالي .

- والتصميم ( 6 ) دريل مقتبس بشكل محور من لوحة " الموسيقار ليراك " ، بفتحة عنق تأخذ شكل الشبة منحرف ، بتكسيم بسيط عند خط الوسط وتوسيع عند خط الذيل الذي يأخذ الشكل المنحني ، بقصتين مائلتين تبدآن من زاويتي فتحة العنق وتنتهيان عند خط الذيل يمين ويسار خط نصف الأمام بمقدار يساوي (10سم) ، بقصة أفقية تتقاطع مع القصتين المائلتين أسفل فتحة العنق بمقدار يساوي (12سم) ، أسفلها شريطان عرضيان بمردان يغلفان بواسطة أزرار وعري "المحاكاة المحورة لرجل المرأة" ، ويقترح لتنفيذ هذا التصميم خامة الكتان المنقوش كخامة أساسية والكتان السادة بألوان "البمبي الفاتم والأصفر" كخامة مكملة.



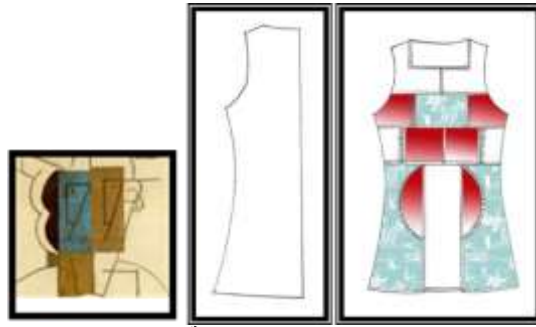
شكل (5) تصميم (5) دريل مقتبس من لوحة "الفتور لجري



شكل (6) تصميم (6) دريل مقتبس من لوحة الموسيقار لبراك

- والتصميم (7) دريل مستلهم بشكل محور من "لوحة الرجل والقبعة لبيكاسو"، بفتحة عنق مربعة الشكل، بقصة أفقية عند خط الوسط، خط نصف الأمام مغلق من اعلي ومفتوح بشكل مفرغ بمقدار يساوي (6سم) من أسفل خط الوسط، يصل طولة إلي أسفل الركبة بحوالي (5سم)، تم إعادة صياغة الأبعاد التشكيلية للعمل الفني والمتمثلة في المربعات والدوائر كالأتي " استخدام الخطوط الرأسية والأفقية المتقاطعة بشكل متعامد في النصف العلوي من الدريل لتكوين الشكل الشطرنجي الذي يماثل العمل الفني وتأكيدا علي ذلك تم استخدام مجموعة لونية من ثلاثة ألوان "البنّي، الأبيض، النبيتي" التي تم توزيعها بشكل متجاور في بعض القصات وبشكل متبادل في البعض الآخر، أما في النصف السفلي من الدريل فتم تحويل القطع الشطرنجية وترجمتها في صورة قصتين تأخذان شكل قطاعين من دائرة، ويقترح لتنفيذ هذا التصميم خامة الجبردين لإعطاء القوام المطلوب، والتصميم في مجمله يتمتع بالإيقاع الخطي الذي يؤدي بدوره إلي حركة توحى بالتنوع

- والتصميم (8) دريل مقتبس بشكل محور من " لوحة منازل لجري"، فقد تم الاستلهام من شكل وحدات الوجة "العين، الأنف، الشارب، الحاجب، الفم" بعد تحويلها، والدريل بفتحة عنق بيضاوية الشكل، بمرد بسيط طولة (15سم) ينتهي بنهاية القصة التي تأخذ شكل الأنف ويغلق بواسطة خمسة أزرار وعري، أسفلها فتحة عند خط نصف الأمام تأخذ شكل حرف "A" محاك بها ثلاثة شرائط متتالية مستطبية الشكل بعرض يساوي (2سم)، ينتهي الذيل باستدارة وأهداب تحاكي شارب الطائر، أما فتحة الإبط فتأخذ الشكل المنكسر ليمتد الضلع السفلي منها علي استقامته ليصل إلي فتحة العنق ويثبت أعلاها زرار في كلا الجهتين لإعطاء إحاء يماثل عين الطائر، ويقترح لتنفيذ هذا التصميم خامة الكتان المنقوش كخامة أساسية والكتان السادة بألوان "الأحمر، الأصفر" كخامة مكمله مما أضفي علي التصميم الإيقاع والتنوع.



شكل (7) تصميم (7) دريل مقتبس من لوحة الرجل والقبعة "لييكاسو"



شكل (8) تصميم (8) دريل مقتبس من لوحة "منازل لجوان جري"

- والتصميم ( 9 ) تصميم آخر لدريل مقتبس بشكل محور من " لوحة الحياكة الساكنة للجية " ، بفتحة عنق مثلثة الشكل ، بتكسيم بسيط عند خط الوسط وتوسيع بسيط عند خط الذيل ، يصل طولة إلي منتصف الفخذين ، يأخذ خط الذيل الشكل المنحني المضاف له أهداباً تحاكي الخطوط المتطايرة في العمل الفني فيما عدا القصة التي تتوسطه والتي تنسدل بشكل مدبب ، وبذلك يكون طول الدريل عند الجانبين أقصر من خط نصف الأمام المفتوح بمقدار يساوي (4سم) ، وقد اعتمد التصميم الزخرفي للدريل علي إعادة صياغة وتوظيف مفردات اللوحة والتمثلة في " العين ، الكواكب " في صورة قصتين مائلتين تبدآن من نقطة التقاء فتحة العنق بخط نصف الأمام لتوصلا إلى خطي الجنب وموزع أعلاهما ثلاثة أزرار في كل جهة لتمثل بؤرة للتصميم ، بقصتين منحنيتين تتجهان بشكل رأسي بداية من أسفل التقاء فتحة العنق بالقصتين المائلتين بمقدار يساوي (7سم) إلي أن تصلا إلي يمين ويسار خط نصف الأمام بمقدار يساوي (2سم) لتمثل هذه القصة بؤرة أخرى للتصميم ، ويضاف اعلي خط نهاية الذيل قصة منحنية موازية له بمقدار يساوي (4سم) مثبت بها أزرار لتمثل بؤرة ثالثة للتصميم ، وقد تحققت حركة العين في هذا التصميم من خلال البؤر الثلاثة التي أحدثت نوع من الإيقاع المتزن الذي اكده تناسب أجزاء التصميم مع بعضها البعض ومع التصميم ككل ، ويقترح لتنفيذ هذا التصميم خامة الكتان السادة كخامة أساسية ، والكتان المنقوش كخامة مكملة بألوان مستلهمة من اللوحة تأكيدا علي نقل روح العمل الفني للتصميم .

- أما التصميم ( 10 ) دريل مقتبس بشكل مباشر " جزئي" من " لوحة القراءه لبيكاسو" ، تم نقل مفردات بناء العمل الفني إلي الدريل كالأتي ، تثبيت زرارين أسفل فتحة الديكولتية بمقدار يساوي (2سم) و يمين ويسار خط نصف الأمام بمقدار (2سم) لتمائل عين رئيس الفلاحين ، بجيب شق أسفل الزرارين بمقدار يساوي (5سم) ليحاكي الفم الموجود بالعمل الفني ، أما الذقن تم تمثيلها بالقصات الرأسية الموجودة أسفل القصات المنحنية التي يمتد منها مرد بسيط بطول (3سم) وعرض (2سم) والذي يغلط بواسطة زرار وعروة ، ويتحقق في هذا التصميم إيقاع من خلال تكرار الخطوط الرأسية والأفقية والمنحنية ، ويقترح لتنفيذ خامة الجينز كخامة أساسية ، وخامة الكتان المنقوش والسادة كخامة مكملة بألوان مستوحاة من العمل الفني " اليرتقالي واللبنى " .



شكل (9) تصميم (9) دريل مقتبس من لوحة "الحياسة الساكنة" لليجييه



شكل (10) تصميم (10) دريل مقتبس من لوحة القراءة لبيكاسو

-التساؤل الرابع: ما آراء (أ- المتخصصين، ب- المنتجين، ج- المستهلكات (الأمهات) في التصميمات المقترحة؟

وذلك لاختيار أفضل التصميمات التي حصلت على أعلى متوسط للرتب طبقاً لإتفاق آراء عينات البحث لتنفيذها وتطبيقها عملياً لتصبح نماذج واقعية يمكن تشغيلها في المشروعات الصغيرة وتصلح ل طرحها في الأسواق المحلية تقبل عليها المستهلكات.

حيث تم إجراء اختبار "كروسكال وايلز" للتعرف على أفضل التصميمات المقترحة من وجهة نظر (المتخصصين في مجال الملابس والنسيج، المنتجين، المستهلكات) والجداول التالية توضح نتائج الإختبار

1- اختبار "كروسكال وايلز" للتعرف على أفضل التصميمات المقترحة من وجهة نظر المتخصصين

جدول (8) نتائج إختبار كروسكال وايلز لكل محور والمجموع الكلي طبقاً لإراء المتخصصين د.ح = 9

البيان المحاور	كا2 المحسوبة	الدلالة
المحور الأول : الجانب الجمالي	290.876	0.01
المحور الثاني : الجانب الوظيفي	267.987	0.01
المحور الثالث : الاقتباس من الفن التكعيبي	299.543	0.01
المحور الرابع : توليف بقايا الأقمشة	278.560	0.01
المجموع	285.999	0.01

يتضح من جدول (8) أنه توجد فروق دالة إحصائياً بين تفضيلات آراء المتخصصين للتصميمات المقترحة طبقاً لمحاور الإستبانة، وبناء على ذلك تم ترتيب التصميمات من حيث الأفضلية تبعاً لكل محور وللمجموع الكلي والجدول التالي يوضح ذلك: -

جدول (9) ترتيب التصميمات تبعاً لكل محور وللمجموع الكلي طبقاً لآراء المتخصصين

المجموع	توليف بقايا الأقمشة		الاقتباس من الفن التكعيبي		الجانب الوظيفي		الجانب الجمالي		رقم التصميم المقترح	
	متوسط الرتب لكل تصميم	ترتيب التصميم	متوسط الرتب لكل تصميم	ترتيب التصميم	متوسط الرتب لكل تصميم	ترتيب التصميم	متوسط الرتب لكل تصميم	ترتيب التصميم		
1	280.33	1	300.87	1	364.20	2	255.99	1	360,11	الأول
3	270.11	3	299.88	3	342	3	250.11	3	250.03	الثاني
4	266.54	4	290.87	4	230.76	4	240.76	4	240.88	الثالث
2	283.43	2	300	2	350,88	1	350.03	2	259	الرابع
8	240.87	8	280	8	150	8	200.76	8	199.05	الخامس
7	250.98	7	287	7	150.99	7	210.76	7	209.76	السادس
6	259.66	6	288.99	6	170.98	6	230.76	6	220	السابع
5	260.77	5	290	5	210.65	5	235.99	5	233.99	الثامن
10	259.01	10	275.99	10	140.99	10	168	10	180.99	التاسع
9	230.88	9	277.99	9	149.99	9	190	9	190.87	العاشر

يشير الجدول (9) أن التصميم الأول هو أفضل التصميمات من وجهة نظر المتخصصين في محور الجانب الجمالي ثم يليه التصميمات (الرابع، الثاني، الثالث، الثامن، السابع، السادس، الخامس، العاشر، التاسع). كما يتضح من الجدول السابق أن التصميم الرابع هو أفضل التصميمات من وجهة نظر المتخصصين في محور الجانب الوظيفي يليه التصميمات (الأول، الثاني، الثالث، الثامن، السابع، السادس، الخامس، العاشر، التاسع). وكان التصميم الرابع هو أفضل التصميمات من وجهة نظر المتخصصين في محور الاستهلاك من المدرسة السيربيالية يليه التصميمات (الأول، الثاني، الثالث، الثامن، السابع، السادس، الخامس، العاشر، التاسع). وكان التصميم الرابع هو أفضل التصميمات من وجهة نظر المتخصصين في محور توليف الخامات يليه التصميمات (الأول، الثاني، الثالث، الثامن، السابع، السادس، الخامس، العاشر، التاسع). وكان التصميم الرابع هو أفضل التصميمات من وجهة نظر المتخصصين في مجموع الإستبيان يليه التصميمات (الأول، الثاني، الثالث، الثامن، السابع، السادس، الخامس، العاشر، التاسع).

اختبار "كروسكال وايلز" للتعرف على أفضل التصميمات المقترحة من وجهة نظر المنتجين

جدول (10) نتائج اختبار كروسكال وايلز لمجموع استبانة آراء المنتجين د.ح = 9

الدالة	كا2 المحسوبة	البيان المحاور
0.01	344.765	المجموع الكلي للاستبانة

يشير جدول (10) أنه توجد فروق دالة إحصائياً بين تفضيلات آراء المنتجين للتصميمات المقترحة تبعاً للمجموع الكلي للاستبانة، وبناء على ذلك تم ترتيب التصميمات من حيث الأفضلية والجدول التالي يوضح ذلك: -

جدول (11) ترتيب التصميمات تبعاً لمجموع استبانة آراء المنتجين

المجموع الكلي لاستبانة آراء المنتجين		رقم التصميم	المجموع الكلي لاستبانة آراء المنتجين		رقم التصميم المقترح
ترتيب التصميم	متوسط الرتب لكل تصميم		ترتيب التصميم	متوسط الرتب لكل تصميم	
7	239.87	السادس	2	290.93	الأول
8	230,76	السابع	4	259.99	الثاني
6	240,99	الثامن	5	250.87	الثالث
10	200	التاسع	1	288.87	الرابع
9	210.76	العاشر	3	280.43	الخامس

يتضح من الجدول (11) أن التصميم الرابع هو أفضل التصميمات من وجهة نظر المنتجين ثم يليه التصميمات (الأول، الخامس، الثاني، الثالث، الثامن، السادس، السابع، العاشر، التاسع).

2- اختبار "كروسكال وايلز" للتعرف على أفضل التصميمات المقترحة من وجهة نظر المستهلكات  
جدول (12) نتائج اختبار كروسكال وايلز لمجموع استبانة آراء المستهلكات د.ح = 9

الدالة	كا2 المحسوبة	البيان المحاور
0.01	1156.192	المجموع الكلي للاستبانة

يشير جدول (12) أنه توجد فروق دالة إحصائياً بين تفضيلات آراء المستهلكات أمهات الأطفال بنات للتصميمات المقترحة تبعاً للمجموع الكلي للاستبانة، وبناء على ذلك تم ترتيب التصميمات من حيث الأفضلية والجدول التالي يوضح ذلك: -

جدول (13) ترتيب التصميمات تبعاً لمجموع استبانة آراء المستهلكات

المجموع الكلي لاستبانة آراء المستهلكات		التصميم	المجموع الكلي لاستبانة آراء المستهلكات		رقم التصميم المقترح
ترتيب التصميم	متوسط الرتب لكل تصميم		ترتيب التصميم	متوسط الرتب لكل تصميم	
7	350.76	السادس	2	470	الأول
8	200.32	السابع	1	499.11	الثاني
5	390.65	الثامن	6	376.99	الثالث
10	180.98	التاسع	3	420.65	الرابع
9	199	العاشر	4	400.65	الخامس

يتضح من الجدول (13) أن التصميم الثاني هو أفضل التصميمات من وجهة نظر المستهلكات ثم يليه التصميمات (الأول، الرابع، الخامس، الثامن، الثالث، السادس، السابع، العاشر، التاسع)



التساؤل الخامس: ما إمكانية تنفيذ بعض من التصميمات المقترحة لمجال المشروعات الصغيرة؟

- التصميم المنفذ الأول: شكل (1)، صورة (9)

- مصدر الاقتباس: لوحة (1) الموسيقار للفنان جورج براك عام (1918م)

- البناء الهندسي للتصميم: شكل (2) - الخامة الأساسية: التفتة - الساتان.

- الخامة المساعدة: أزرار، خيط بوليستر بحجم 2/40 باللون (الأسود- سماوي - أزرق - الموف) شريط مطاط (3سم - 1سم).

- المجموعة اللونية: أسود- أزرق - سماوي - موف - أحمر.

- نوع الغرزة المستخدمة في الحياكة ورقمها: غرزة مقفلة (301), 406.

- نوع الغرزة المستخدمة في إنهاء حواف القصات من الداخل: غرزة الأوفرلوك (504).



شكل (11) البناء الهندسي للتصميم الأول 11



صورة (1) التصميم المنفذ الأول من الأمام والخلف

- مراحل تنفيذ الفستان: أ/ خط تشغيل البلوزة للتصميم (1)

م	اسم العملية	شكل الماكينة	رقم الغرزة	شكل الحياكة
تجهيز وحياكة أجزاء البلوزة:				
تجهيز الكولة وشرائط الأكتاف:				
1	حياكة أجزاء الكولة (الكولة, بطانة) مع بعضها		301	
2	كي الكولة (الوجه)		--	--
3	حياكة أطراف الكولة الخارجية		301	
4	حياكة شرائط الكتف (1) و(2) مع البطانة		301	

--	--		5	كي شرائط الكتف (الوجة)
	301		6	حياكة أطراف شرائط الكتف الخارجية
<b>تجهيز الأمام :</b>				
	301		7	تركيب وثني شريط القصة مع ذيل البلوزة (1) و(2)
	301		8	حياكة الطرف العلوي للمرد (1) المتصل
--	--		9	كي المرد (الوجه)
	301		10	ثني و حياكة خط المرد
<b>تجهيز الخلف :</b>				
	301		11	تركيب وثني شريط القصة مع ذيل البلوزة
<b>تجهيز المرد:</b>				
	---		12	تركيب الكبسون على المرد (1) المتصل وعلى الجزء السفلي من المرد (2) المنفصل
	301		13	حياكة أجزاء المرد (2) المنفصل مع بعض
	301		14	حياكة أطراف المرد (2)
--	--		15	كي المرد
<b>تجميع أجزاء البلوزة (الأمام - الخلف):</b>				
	301		16	تقفيل خط كتف (1) و(2)
	504		17	تنظيف (سرفلة) خط الكتف (1) و(2)
	301		18	تركيب وحياكة شرائط الأكتاف (1) و(2)
	406		19	تركيب وحياكة البيبة في حردتي الإبط
	301		20	تقفيل خط الجنب الأيمن والأيسر
	504		21	تنظيف (سرفلة) خط الجنب
	301		23	تركيب وحياكة شريط مطاط على خط الوسط
	406		24	تركيب وحياكة المرد المنفصل
			25	تركيب وحياكة الكولة



## ب/ خط تشغيل الجونلة للتصميم (1)

م	اسم العملية	شكل الماكينة	رقم الغرزة	شكل الحياكة
<b>تجهيز وحياكة أجزاء الجونلة :</b>				
<b>تجهيز القصات (1) و(2) العلوية للجونلة :</b>				
1	تركيب وحياكة أجزاء القصة (1) مع بعض		301	
2	تركيب وحياكة أجزاء القصة (2) مع بعض			
<b>تجميع قصات الأمام للجونلة:</b>				
3	حياكة وتجميع قصات الأمام مع بعض		301	
4	تنظيف (سرفلة) قصات الامام		504	
5	حياكة وتركيب شرائط القصات الطولية (باللون الأسود)		301	
6	حياكة وتركيب شرائط القصات للذيل (باللون الأسود)			
<b>تجهيز قصات الخلف للجونلة :</b>				
7	حياكة وتجميع قصات الخلف مع بعض		301	
8	تنظيف (سرفلة) قصات الخلف		504	
9	حياكة وتركيب شرائط القصات الطولية (باللون الأسود)		301	
10	حياكة وتركيب شرائط القصات للذيل (باللون الأسود)			
<b>تجميع أجزاء الجونلة (الأمام-الخلف):</b>				
11	تقيل الجنب الأيمن واليسر		301	
12	تنظيف (سرفلة) خطي الجنب		504	
13	تركيب القصات العلوية (1) و (2)		301	
14	تركيب الكمر			
	فحص نهائي		--	---
	كي نهائي		--	---
	تغليف		--	---

- التصميم المنفذ الثاني: شكل (2)، صورة (10)
- مصدر الاقتباس: لوحة (25) فرناند ليقيه.
- البناء الهندسي للتصميم: شكل (5) - الخامة الأساسية: التفتة - تريكو قطن - الشيفون.
- الخامة المساعدة: خيط بوليستر بحجم 2/40 باللون (الأسود- الأبيض - الأحمر)
- المجموعة اللونية: أسود-أبيض - أحمر.
- نوع الغرزة المستخدمة في الحياكة ورقمها: غرزة مقفلة 301،
- نوع الغرزة المستخدمة في إنهاء حواف القصات من الداخل: غرزة الاوفرلوك (514)، 4فتلة



شكل (12) البناء الهندسي للتصميم الثاني



صورة (2) التصميم المنفذ الثاني من الأمام والخلف

## مراحل التنفيذ: - خط تشغيل الفستان للتصميم (2)

م	اسم العملية	شكل الماكينة	رقم الغرزة	شكل الحياكة
تجهيز وحياكة أجزاء الفستان :				
تجهيز الشكل الهندسي ( الدائرة):				
1	حياكة وتجميع أجزاء الشكل الهندسي (1) و(2)		415	
2	تجهيز وكى الكسرات للقصه (4)		--	--

تجميع قصات الأمام :			
	415		3 حياكة وتجميع القصات الأفقية للأمام مع بعض (4-3-2-1)
	301		4 حياكة وتركيب شريط القصة (4)
	301		5 حياكة وتركيب الأشكال الهندسية (1) و (2)
تجهيز قصات الخلف:			
	415		6 حياكة وتجميع القصات الأفقية للخلف مع بعض (4-3-2-1)
	301		7 حياكة وتركيب شريط القصة (4)
تجهيز الاكمام :			
	415		8 تركيب وحياكة قصة الكم 2-1
تجميع أجزاء الفستان (الأمام - الخلف):			
	415		9 تقيل الكتف (1) و(2)
			10 تركيب وحياكة السجاف لحد الرقبة
--	--		11 كي السجاف
	415		12 تقيل الجنب الأيمن والأيسر
			13 تركيب وحياكة الكم الأيمن والأيسر 2-1
	301		14 ثني نهاية الذيل للفستان والبطانة
---	--		فحص نهائي
---	--		كي نهائي
---	--		تغليف

**ملخص النتائج:**

- أسفرت النتائج عن إيجابية آراء عينات البحث تجاه التصميمات المقترحة وكان ترتيبهم كالاتي:
- 1- كان التصميم الرابع هو أفضل التصميمات من وجهة نظر المتخصصين في مجموع الاستبيان يليه التصميمات (الأول، الثاني، الثالث، الثامن، السابع، السادس، الخامس، العاشر، التاسع).
- 2- أن التصميم الرابع هو أفضل التصميمات من وجهة نظر المنتجين ثم يليه التصميمات (الأول، الخامس، الثاني، الثالث، الثامن، السادس، السابع، العاشر، التاسع)

3- أن التصميم الثاني هو أفضل التصميمات من وجهة نظر المستهلكات ثم يليه التصميمات (الأول، الرابع، الخامس، الثامن، الثالث، السادس، السابع، العاشر، التاسع)

ومن خلال ما سبق اتضح اتفاق عيني المتخصصين والمنتجين على ترتيب التصميم الرابع والأول على التوالي بينما جاء في المركز الأول التصميم الثاني من وجهة نظر المستهلكات يليه التصميم الأول، وعليه تم اختيار التصميم الأول والرابع للتنفيذ من خلال وضع خطة تشغيل للمنتج لسهولة تطبيقه في الصناعات الصغيره.

#### توصيات:

في ضوء ما تم التوصل له من نتائج توصي الباحثة بالآتي:

- 1- الاهتمام بدراسة الفنون الحديثة بروى جديدة لإثراء مجال تصميم أزياء الأطفال.
  - 2- إقامة مشروعات صغيرة قائمة على بقايا الأقمشة بالتعاون مع الجهات المختصة والأسر المنتجة المساهمة لفتح مجال لمشاريع جديدة.
  - 3- إقامة دورات تدريبية لتوعية المستهلكين بأهمية تدوير بقايا الأقمشة لترشيد الاستهلاك والحد من تلوث البيئة.
  - 4- إقامة معارض فنية لنشر ثقافة الفنون المختلفة من خلال فن تصميم الأزياء.
- تتقدم الباحثة بجزيل الشكر لجامعة القصيم ممثله في عمادة البحث العلمي على دعمها المادي لهذا البحث تحت رقم

(dhe-2018-1-14-s-3410)

#### قائمة المراجع:

- إسماعيل، عز الدين: 2003: "الفن والإنسان"، مكتبة الأسرة، الهيئة العامة للكتاب، القاهرة.
- Ismail, Izz al-Din: 2003: "Art and Man", Family Library, General Book Authority, Cairo.
- باونيس، ألان (ترجمة خليل، فخري): 1994: الفن الأوروبي الحديث - ط1 - المؤسسة العربية للدراسات والنشر - القاهرة.
- Bowness, Alan (translated by Khalil, Fakhry): 1994: Modern European Art - 1st Floor - Arab Institute for Studies and Publishing - Cairo.
- بدوي، احمد زكي: 1991: معجم مصطلحات الدراسات الإنسانية والفنون الجميلة، دار الكتاب المصري، القاهرة.
- Badawi, Ahmed Zaki: 1991: A Dictionary of Humanitarian Studies and Fine Arts, "Egyptian Book House, Cairo.
- بسيوني، محمود: 2001: "الفن في القرن العشرين"، مكتبة الأسرة، القاهرة.
- Bassiouni, Mahmoud: 2001: "Art in the Twentieth Century", The Family Library, Cairo.
- بيبيرس، أحمد فرج: 2003: فعالية برنامج مقترح لتنمية الإبداع في تصميم الأزياء، رسالة ماجستير، كلية الإقتصاد المنزلي، جامعة حلوان.
- Baybars, Ahmed Farag: 2003: The effectiveness of a proposed program for developing creativity in fashion design, "Master Thesis, Faculty of Home Economics, Helwan University.
- الدسوقي، منال مرسي: 2012: الأداء الأكاديمي لطلاب قسم الملابس والنسيج وعلاقته باتجاهاتهم نحو إقامة وإدارة المشروعات الصغيرة، بحث منشور بالمؤتمر السنوي العربي الرابع لكلية التربية النوعية بعنوان إدارة المعرفة وإدارة رأس المال الفكري في مؤسسات التعليم العالي في مصر والوطن العربي، جامعة المنصورة، مجلد 3، كلية التربية النوعية، جامعة المنصورة.
- Desouki, Manal Morsi: 2012: Academic performance of students in the clothing and textile department and its relationship to their attitudes towards setting up and managing small projects. Research published in the Fourth Arab Annual Conference of the Faculty of Specific Education entitled Knowledge management and intellectual capital management in

institutions of higher education in Egypt and the Arab world, Mansoura University, Volume 3, Faculty of Qualitative Education, Mansoura University.

- رزق، سوسن عبد اللطيف، أبو زيد، أمل أبو زيد: 2016: برنامج تدريبي مقترح لتنمية مهارات تصميم وإنتاج ملابس تراثية بأشكال هندسية لمجال المشروعات الصغيرة والمتوسطة، بحث منشور بمجلة التراث والحضارة، مركز بحوث التراث والحضارة، جامعة قناة السويس، العدد 6.

Rizk, Sawsan Abdel Latif, Abu Zaid, Amal Abu Zaid: 2016: A proposed training program for developing the skills of designing and producing traditional clothing in engineering forms for the field of small and medium enterprises, published research in the Journal of Heritage and Civilization, Center for Heritage and Civilization Research, Suez Canal University, No. 6.

- ربيع، نها عبد الخالق، سالم، أحمد علي، حسن، محمد محمد، كسبة، نجوى رجب: 2009: (برمجة طريقة تنفيذ العبادة النسائية لخدمات المشروعات والمتوسطة والصغيرة، مجلة بحوث التربية النوعية، جامعة المنصورة - العدد 14

Rabi, Noha Abdel-Khaleq, Salman, Ahmed Ali, Hassan, Muhammad Muhammad, Kasbah, Najwa Rajab: 2009: (Programming the method of implementing women's garments for services of medium and small projects, Journal of Specific Education Research, Mansoura University - No. 14

- سليمان، كفاية أحمد، زغلول، سحر علي: 2007: أسس تصميم الأزياء للنساء"، عالم الكتب للنشر والتوزيع والطباعة، القاهرة، جمهورية مصر العربية.

Suleiman, Kafaya Ahmed, Zaghloul, Sahar Ali: 2007: The Basics of Fashion Design for Women ", World of Books for Publishing, Distribution and Printing, Cairo, Arab Republic of Egypt.

- الشريفي، راشد عبد راشد: 2016: حولية المنتدى للدراسات الإنسانية (الصناعات الصغيرة في مدينة البصرة دراسة في الجغرافية الصناعية، العدد 26.

Al-Sharifi, Rashid Abdul Rashid: 2016: Forum Yearbook of Humanities Studies (Small Industries in Basra city, a study in industrial geography, No. 26.

- شريدح، رحاب حسين: 2012: تحليل القيم التشكيلية للأشكال الهندسية في ضوء المدرسة التكعيبية كمصدر للتصميم على المانيكان"، رسالة دكتوراة، كلية التربية النوعية، جامعة الإسكندرية.

Sheridah, Rehab Hussein: 2012: Analysis of the plastic values of engineering shapes in light of the Cubist school as a source for design on mannequin, Ph.D. thesis, Faculty of Specific Education, Alexandria University.

الصليح، عبد الله حمد، 2001: الصناعات الصغيرة في المملكة العربية السعودية، مجلة بحوث جغرافية، جامعة الملك سعود، الرياض، المملكة العربية السعودية، العدد 51 ,

Al-Sulaia, Abdullah Hamad, 2001: Small Industries in the Kingdom of Saudi Arabia, Journal of Geographical Research, King Saud University, Riyadh, Saudi Arabia, No. 51,

- عبد الكافي، إسماعيل عبد الفتاح: 2003: الإبتكار وتنميته لدى الأطفال"، الدار العربية للكتاب، القاهرة.

Abdel-Kafi, Ismail Abdel-Fattah: 2003: Innovation and development among children ", The Arab Book House, Cairo.

عبد الرحمن، عنتر ابن: 2010: الدعائم الأساسية للارتقاء بالمؤسسات الصغيرة والمتوسطة ومقومات نجاحها، مجلة العلوم الإنسانية.

Abdul Rahman, Antar Ibn: 2010: the foundations for the improvement of small and medium enterprises and the foundations for their success, Journal of Humanities.

- عبد الفتاح، لمياء ابراهيم: 2010: " برنامج تدريبي لتأهيل الخريجات لصناعة بعض مكملات الملابس من بقايا الأقمشة"، المؤتمر السنوي - العربي الخامس - الدولي الثاني، كلية التربية النوعية، جامعة المنصورة.

Abdel-Fattah, Lamia Ibrahim: 2010: "A training program for the qualification of female graduates for the manufacture of some clothing supplements from fabric residues", the Fifth

Annual Arab-International Conference, Second, College of Specific Education, Mansoura University.

- عبد العزيز، زينب احمد: 2011: مشروع مقترح للإستفادة من عوادم أقمشه مصانع الملابس الجاهزة، بحث منشور بمجلة بحوث التربية النوعية، جامعة المنصورة، العدد 21.

- Abdul Aziz, Zainab Ahmed: 2011: A proposed project to take advantage of the fabrics of garments factories, research published in the Journal of Specific Education Research, Mansoura University, No. 21.

عبد الأمير، هديل هادي: 2015: "أثر الفن الزنحي على رسوم بيكاسو"، بحث منشور مجلة جامعة بابل، المجلد الثالث والعشرون، العدد الرابع.

Abdul-Amir, Hadeel Hadi: 2015: "The Impact of Negro Art on Picasso Drawings," research publication, Babylon University Journal, volume twenty-third, fourth issue.

العيدروس، فاطمة عبد الله: 2018: المدرسة الوحشية والتكعيبية كمصدر الهام في تصميم مكملات الأزياء، بحث منشور في مجلة العمارة والفنون والعلوم الإنسانية، تصدر من الجمعية العربية للحضارة والفنون الإسلامية، مجلد 3، العدد 11، الجزء الأول

Al-Aidarous, Fatima Abdullah: 2018: The Brutal and Cubist School as a Source of Inspiration in Designing Fashion Supplements, research published in the Journal of Architecture, Arts and Humanities, published by the Arab Association for Civilization and Islamic Arts, Volume 3, No. 11, Part I

- ماير، سارة نيو، تعريب رمسيس يونان: 1984: "قصة الفن الحديث"، سلسلة الفكر المعاصر، القاهرة.  
Mayer, Sarah Neo, Ramses Yunnan's Arabization: 1984: "The Story of Modern Art", Contemporary Thought Series, Cairo

محمد، تامر السيد: 2011: فاعلية برنامج قائم على الهايير ميديا لتنمية مهارات مفروشات وملابس للأطفال من الأقمشة وبقايا الأقمشة"، دراسة ماجستير، قسم الملابس والنسيج، كلية الاقتصاد المنزلي، جامعة المنوفية.

Mohamed, Tamer El-Sayed: 2011: Effectiveness of a hypermedia-based program to develop furniture and clothing skills for children in fabrics and fabric residues ", MA study, Department of Clothing and Textiles, Faculty of Home Economics, Menoufia University.

- محمد، وسام كمال: 2015: توظيف خامة الجلد على ملابس السهرة ومكملاتها باستخدام مدرسة الفن التكعيبية، رسالة ماجستير، كلية الاقتصاد المنزلي، جامعة المنوفية.

- Muhammad, Wissam Kamal: 2015: Employing leather material on evening wear and its accessories using the School of Cubic Art, Master Thesis, Faculty of Home Economics, Menoufia University.

النويهي، عبد الباري علي: 2004: " الجدوى الاقتصادية لإعادة تدوير النفايات البلدية الصلبة حالة دراسية على مدينة جدة"، رسالة ماجستير، كلية التصاميم، جامعة الملك عبد العزيز.

Al-Nuwaihi, Abdul-Bari Ali: 2004: "The Economic Feasibility of Solid Municipal Waste Recycling: A Case Study on the City of Jeddah", Master Thesis, College of Design, King Abdulaziz University.

الحواري، هانم عبده: 2004: انتاج بعض الملابس المنزلية للسيدات من بقايا مراحل التشغيل المختلفة بمصانع الملابس الجاهزة"، رسالة ماجستير، قسم الملابس والنسيج، كلية الاقتصاد المنزلي، جامعة المنوفية

Al-Hawary, Hanem Abdo: 2004: Production of some household garments for women from the remnants of different stages of operation in ready-made garment factories. "Master Thesis, Department of Clothing and Textiles, Faculty of Home Economics, Menoufia University

- النواوي، هناء عبد الله. خلف، أمانى مصطفى " توظيف خصائص اقمشة التريكو فى تصميم وانتاج ملابس اطفال متغيرة القياس" مجلة العمارة والفنون والعلوم الانسانية العدد 15

- alnawawi, hana' eabd allh. khalifa, 'amany mustafaa " twzyf khasayis aqmashat altrykw fy tasmym wa'iintaj malabis 'atfal mtghyrt alqyas" majalat aleamarat walfunun waleulum al'iinsaniat aledd15
- العيدروس، فاطمة عبد الله " المدرسة الوحشية والتكعيبية كمصدر الهام في تصميم مكملات الأزياء" مجلة العمارة والفنون والعلوم الانسانية العدد 11 الجزء 1
- aleydrus, fatimat eabd allah " almadrasat alwahshiat waltkeybyt kmsdar alham fy tasmym mkmilat alazya" majalat aleamarat walfunun waleulum al'iinsaniat
- Brown, P: 1992: Ready to wear Apparel analysis. Macmillan, publishing co., USA.
- Connie Amaden :1996: The Art of Fashion Draping “, Fairchild Books & Visuals; 2ND edition
- Herbert, R: 1984: The Meaning of Art, Faber & Faber, London.
- Huusko, T: 2014: Reception of cubism in Finland, Ars, 2(47), 113-121, Finland
- John, R & Gertje, R. & Clemente, M: 2017: Picasso: Minotaurs and Matadors, Gagosian / Rizzoli, Canada
- Kanyuma, Y:2010: Clothes Production from Remnant Fabrics " – the 2nd Rmutp International Conference.
- Miceli, M: 1987: Picasso Harper Row publishers, New York,
- Pentase, R: 1981: Picasso hislife and work”, Macmillan publishing company, New York
- Rwbin, W: 1986: Picasso and Braque, published by thomes and Hudson, Ltd., London,
- : 2005: Georges Braque, A Life, Arcade Publishing, New York. Alex, D
- Gerhardus, M: 1978: Cubism and Futurism, Phaidon, New York.
- Pablo Picasso, Taschen Koin Lisoboa, Germany.:1997 :Ingo, W
- Lind, B: 2000: Cubism (Art Revolutions), Brighter Child, California.
- Mark, A & Patricia, L: 2001: Cubism and Culture, Thames and Hudson Ltd, London.
- Shannon, R: 2006: Cubism, The Creative Company, Mankato.
- William, B: 1996: Encyclopedia Britannica" press company, LTD, London.